

MAKING MODERN LIVING POSSIBLE

Danfoss



RET2000 B/M/MS

Elektronischer Thermostat mit LCD Display

Benutzerhandbuch

Danfoss Heating

Anzeige

GB

DE

DK

ES

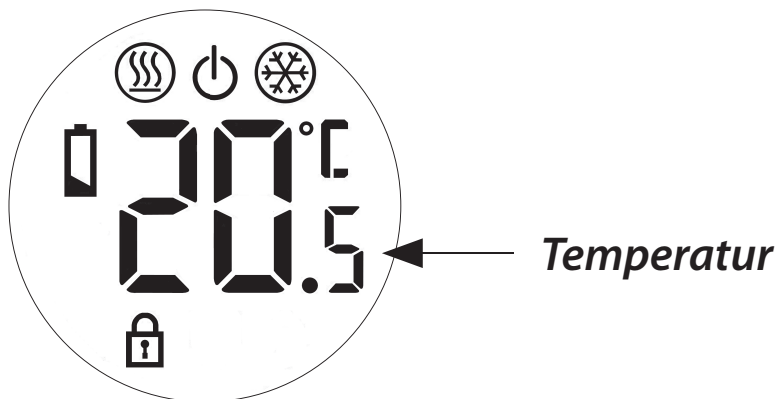
FR






NL

RU

TR

Auf der LCD-Anzeige können Sie solange die tatsächliche Raumtemperatur ablesen, bis Sie mehrmals auf die Λ - bzw. V-Taste drücken. Drücken Sie einmal die Λ - oder V-Taste, um die Hintergrundbeleuchtung des Geräts zu aktivieren. Wenn keine weiteren Tasten gedrückt werden, erlischt die Hintergrundbeleuchtung nach 6 Sekunden.



	Flamme: zeigt an, wenn der Heizungsausgang eingeschaltet ist (nur im Heizmodus)
	Standby: zeigt an, wenn das Gerät manuell auf Standby gestellt wurde (AUS)
	Schneeflocke: zeigt an, wenn der Kühlausgang eingeschaltet ist (nur im Kühlungsmodus)
	Batterie: blinkt, wenn die Batterie schwach ist (nur bei batteriebetriebenen Geräten)
	Vorhängeschloss: zeigt an, dass bei der Installation eine Tastensperre eingerichtet wurde

GB

DE

DK

ES

FR

NL

RU

TR

Einstellen der Temperatur

GB

Drücken Sie entweder die Λ - bzw. V-Taste, die Hintergrundbeleuchtung des Gerätes geht an.

DE

Drücken Sie erneut für 6 Sekunden die Λ - bzw. V-Taste, die Anzeige blinkt und zeigt die aktuell eingestellte Temperatur an. Drücken Sie bei blinkender Anzeige den Λ -Pfeil, um die eingestellte Temperatur auf die gewünschte Einstellung zu erhöhen oder den V-Pfeil, um die eingestellte Temperatur zu senken.

DK

ES

FR

NL

Sollten keine Tasten gedrückt werden, geht die Anzeige nach 4 Sekunden auf die tatsächliche Temperatur zurück und die Hintergrundbeleuchtung erlischt nach 6 Sekunden.

RU

Thermostat Status (nur im Heizmodus)

TR

Jedes Mal, wenn der Thermostat das Heizsystem einschaltet, leuchtet ein Flammensymbol auf.

Thermostat Status (nur im Kühlungsmodus)

Jedes Mal, wenn der Thermostat das Kühlsystem einschaltet, leuchtet ein Schneeflockensymbol auf. Sollte dieses Symbol blinken, so ist der Thermostatausgang für kurze Zeit verzögert, um Kompressorschäden zu verhindern.

Thermostat standby

Um den Thermostat in den Standby-Modus (Aus) zu versetzen, drücken Sie zweimal den V-Pfeil, um in den Temperatureinstellungsmodus zu gelangen. Befindet er sich im Heizmodus, halten Sie den V-Pfeil solange gedrückt, bis die eingestellte Temperatur verschwindet und das Standby-Symbol erscheint. Befindet er sich im Kühlungsmodus, halten Sie den \wedge -Pfeil solange gedrückt, bis das Standby-Symbol erscheint. Im Standby-Modus besitzt der Thermostat keine Kontrolle über das Heiz- bzw. Kühlsystem.

Zum Deaktivieren des Standby-Modus halten Sie den \wedge -Pfeil (V-Pfeil im Kühlungsmodus) solange gedrückt, bis die gewünschte eingestellte Temperatur auf der Anzeige blinkt.

GB

DE

DK

ES

FR

NL

RU

TR

Anzeige einer geringen Batterieleistung (RET2000B)

GB

DE

DK

ES

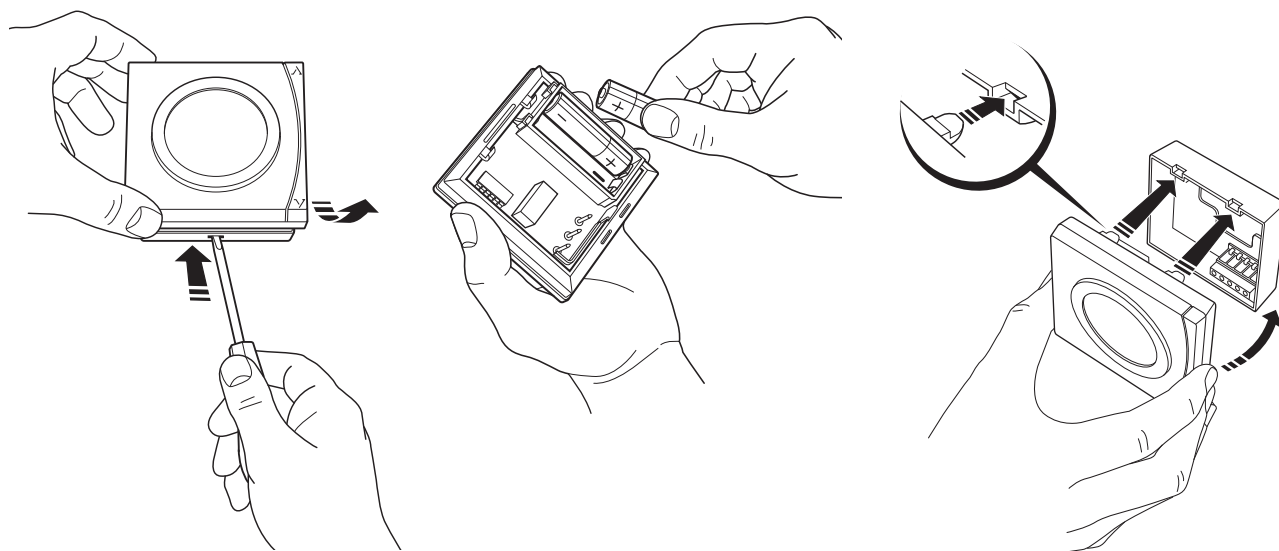
FR

NL

RU

TR

Für batteriebetriebene Thermostate (RET2000B) blinkt bei erforderlichem Batteriewechsel das Batteriesymbol auf. Die Batterien sollten innerhalb von 15 Tagen gewechselt werden. Nach diesem Zeitraum stellt der Thermostat die von ihm gesteuerte Last aus. Sollte die Status-LED beim Drehen der Wählscheibe nicht aufleuchten, sind die Batterien eventuell verfallen und sollten umgehend gewechselt werden, um Schäden am Thermostat zu vermeiden.



Danfoss

Danfoss AG

Parkstrasse 6
4402 Frenkendorf

Tel: +41(0)61 906 11 11
Fax: +41(0)61 906 11 21
Email: info@danfoss.ch
Website: www.danfoss.ch

03/14

