

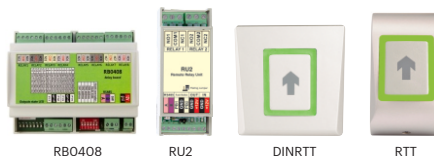
Standalone Zifferncodeschloss Schnellanleitung



MERKMALE

	DE
<u>Anzahl der Benutzer:</u>	1000 PIN-Codes
<u>Ausgang:</u>	2 Relais - R1: 10A/24 V AC/DC; R2: 2A/24 V AC/DC; 10 Relais - bei Verwendung mit RB0408 I/O-Karte
<u>PIN-Code Länge:</u>	1 - 8 Ziffern
<u>Druckastereingänge:</u>	2
<u>Potentialfreie LEDs:</u>	2, grün und rot
<u>Spannungsversorgung:</u>	12 - 24 VAC/DC; max. 150 mA
<u>Summer, Steuerung der Hintergrundbeleuchtung:</u>	Ja, über die Menüeinstellungen
<u>Sabotageschutz:</u>	Ja
<u>RS-485-Schnittstelle:</u>	Ja, für die Verbindung mit I/O-Karten wie z.B. RB0408, RTT, RU2, DINRTT
<u>Türrelais-Schaltzeit:</u>	0 bis 99 Sek. oder Schaltmodus (AN/AUS)
<u>IP-Schutzklasse:</u>	IP 65
<u>Betriebstemperatur:</u>	-20°C bis +50°C, nicht kondensierend
<u>Firmwareaktualisierung:</u>	Ja, über RS-485-Konverter
<u>Sicherheit:</u>	nach 8 Mal in Folge eingegebenen ungültigen PIN-Codes 30 für Sek. gesperrt

WEITERES ZUBEHÖR im SSAM electronics Onlineshop www.ssam.com



RB0408

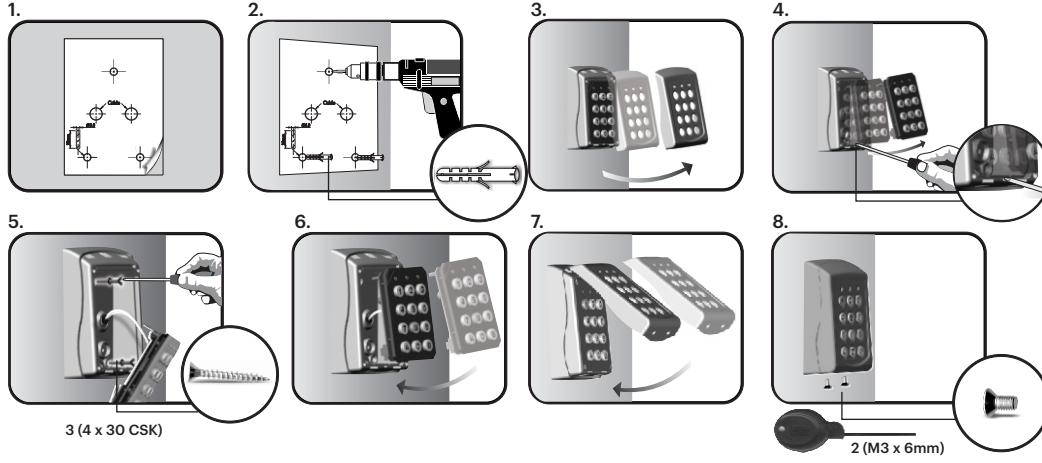
RU2

DINRTT

RTT

MONTAGE

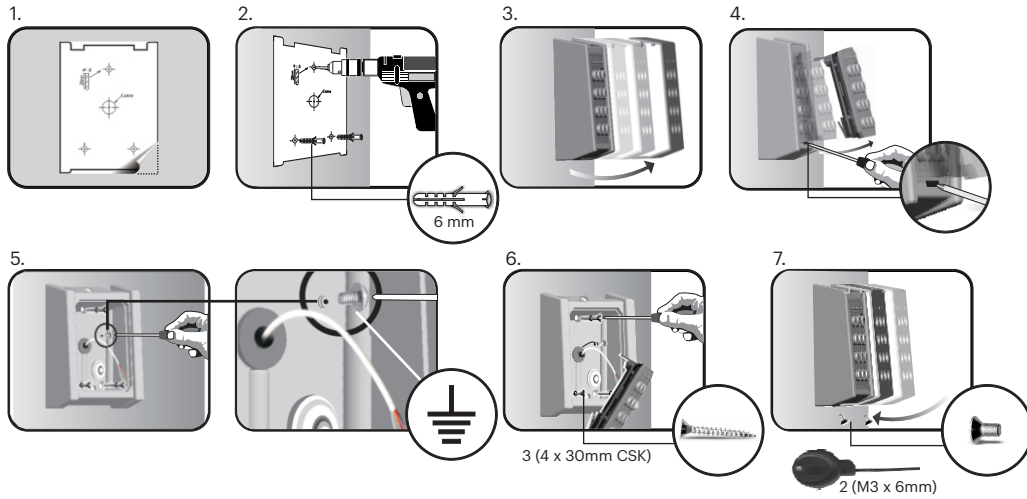
43B



52B

52G

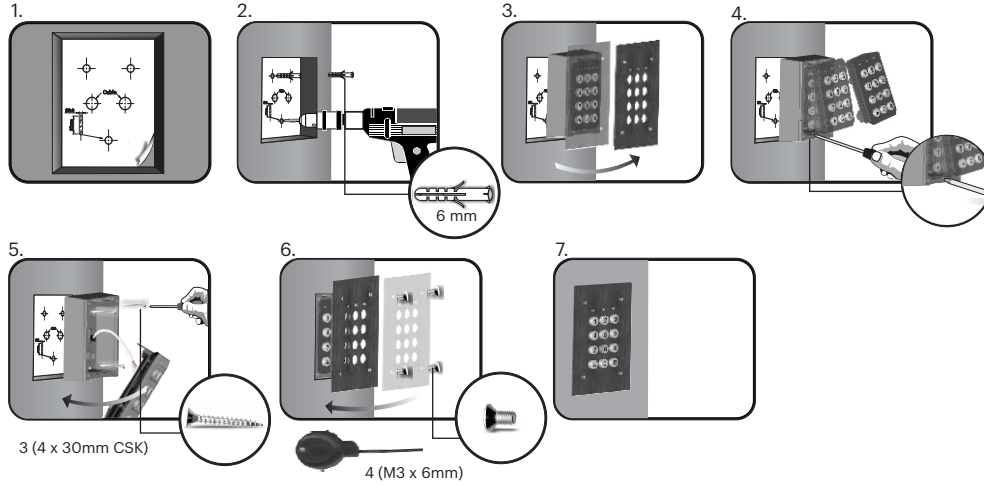
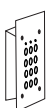
72C



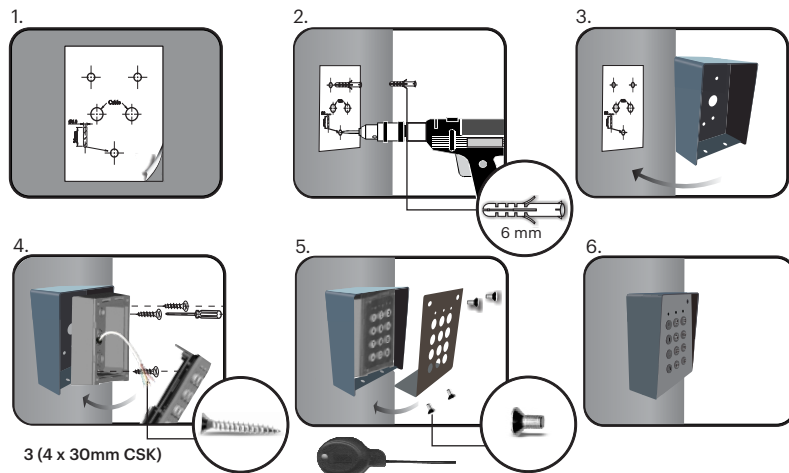
102A

102B

102G

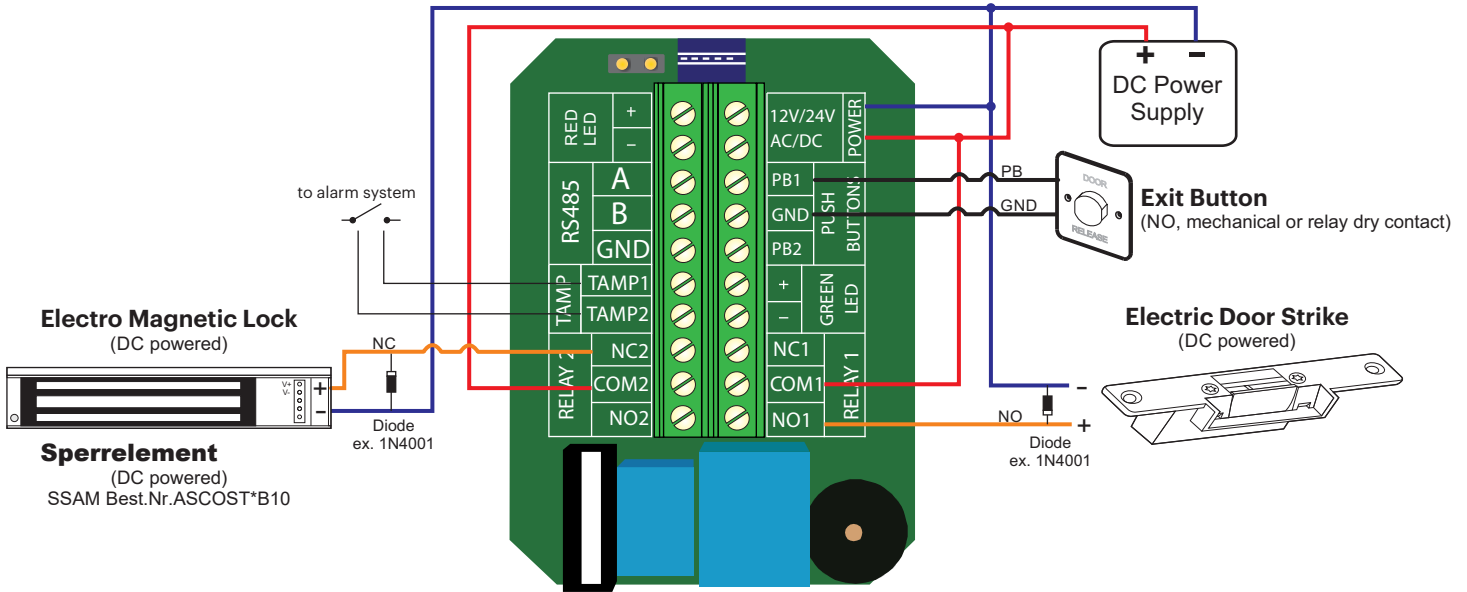


62A

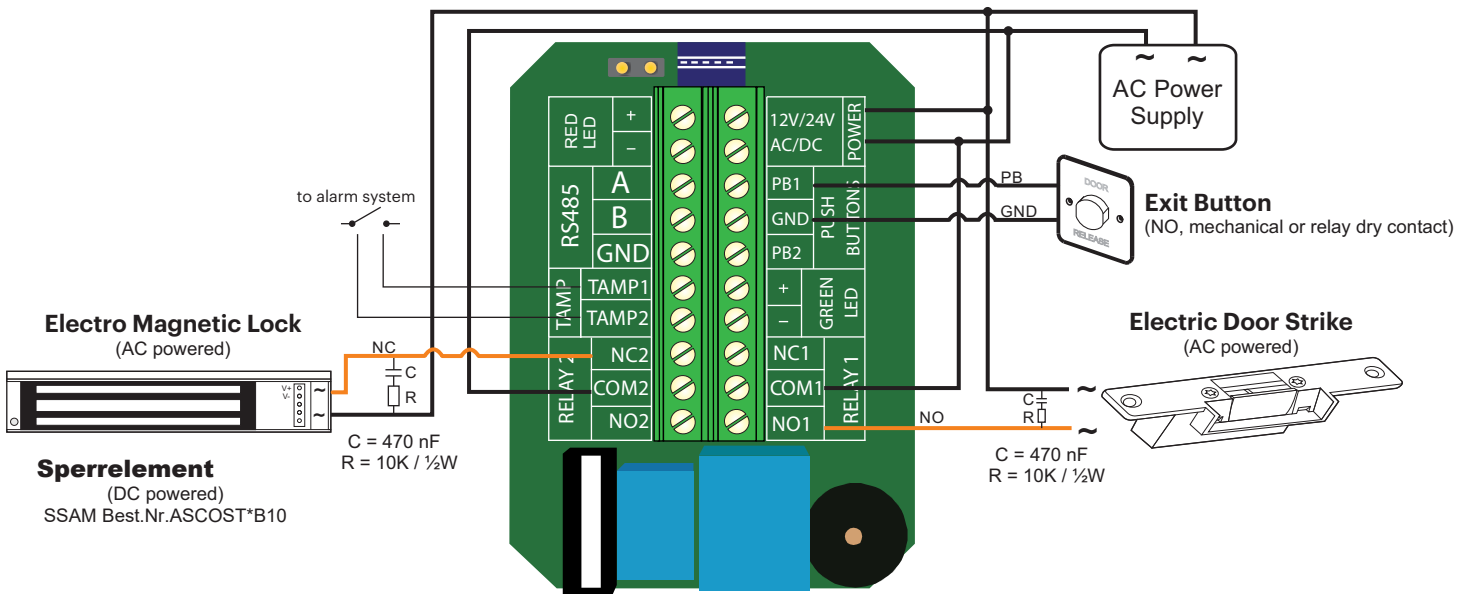


VERDRAHTUNG

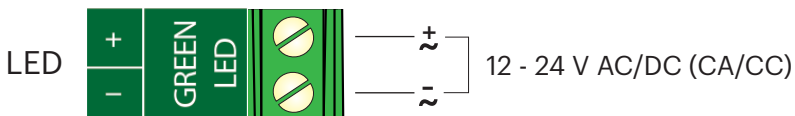
12 - 24 VDC(CC)



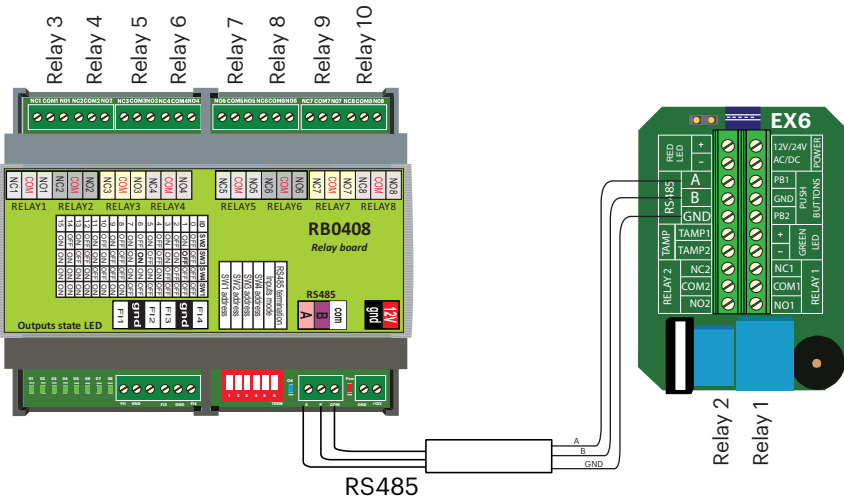
12 - 24 VAC(CA)



POTENTIALFREIE LEDS



VERBINDEN DES EX6 MIT RB0408 I/O-KARTE



Dip-schalter-einstellungen: Siehe das RB0408 Handbuch

- DE**
- Die Tastatur EX6 kann mit einer RB0408 I/O-Karte verbunden werden, um die Anzahl der Ausgänge auf bis zu 10 Relais zu erhöhen.
 - Die 10 Relais werden über die Tastatur gesteuert und über PIN-Code aktiviert.
 - Die Verbindung zwischen der RB0408 I/O-Karte und dem Leser EX6 erfolgt über RS-485. Für geringere Entfernungen (10-20 m) können alle Arten von Kabel verwendet werden, bei größeren Entfernungen muss ein verdrehtes, für RS-485 geeignetes Kabel, verwendet werden.
 - Bevor die I/O-Karte verwendet werden kann, muss sie über das EX6 Menü aktiviert werden:
Dazu geben Sie 000 + B ein; und dann 5 + 1 + A + B zur Bestätigung.

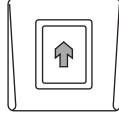
Bitte beachten: Die I/O-Karte benötigt eine Spannungsversorgung von 12 VDC, der EX6-Leser jedoch 12/24 VAC/DC. Die beiden Geräte dürfen nur an dieselbe Spannungsversorgung angeschlossen werden, wenn es sich um 12 VDC handelt.

VERBINDEN DES EX6 MIT ABGESETZTER STEUEREINHEIT

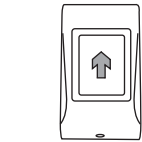
RU2 (Optional)
2 Relay Remote Unit



DINRTT (Optional)
2 Relay Remote Unit
and request-to-exit Button

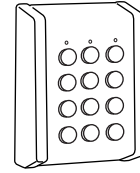
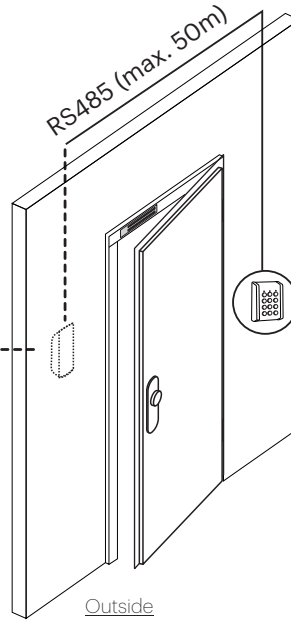


OR



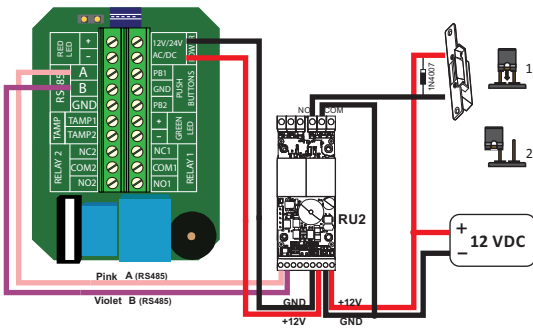
RTT (Optional)
1 Relay Remote Unit
and request-to-exit Button

Secured Area

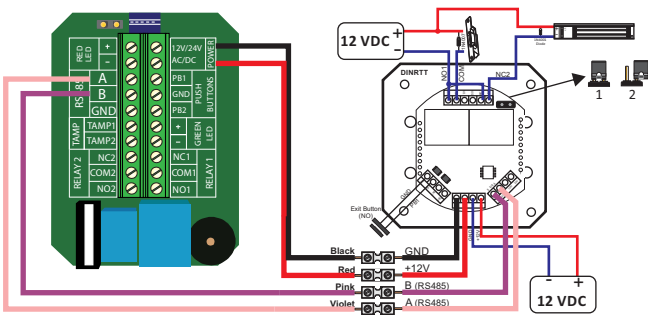


EX6
Standalone Keypad

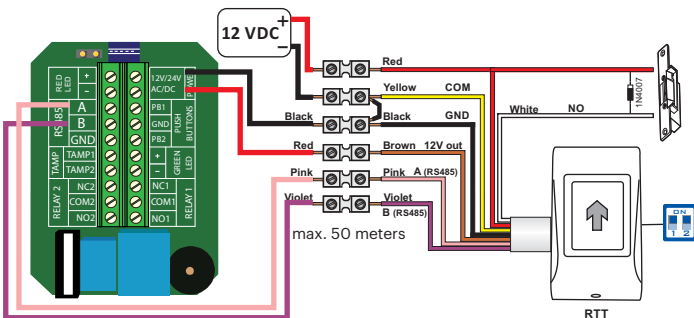
EX6 + RU2



EX6 + DINRTT



EX6 + RTT



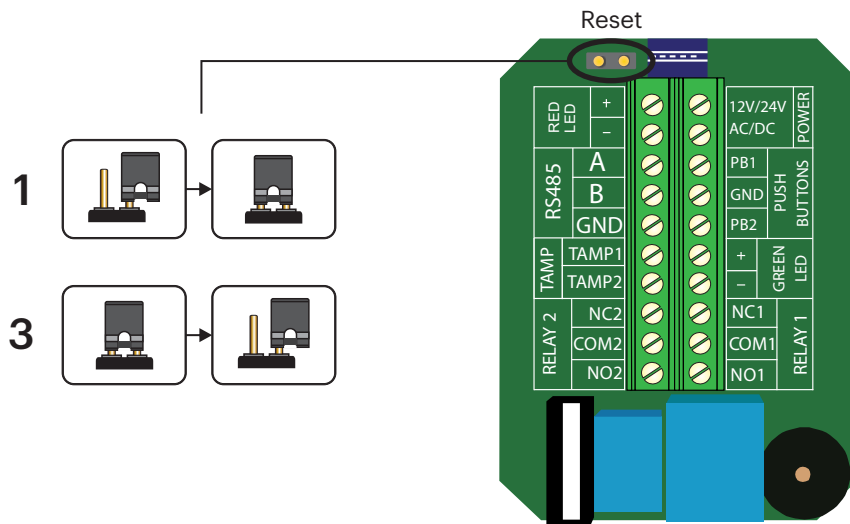
1. Jumper schließen (bzw. DIP-Schalter bei RTT). Das Gerät piept und gleichzeitig blinkt die rote LED.
2. Jumper (DIP-Schalter) öffnen.
3. Piepsignal + OK Piepsignal abwarten (2 kurze + 1 langer Piepton) Ertönt das OK Piepsignal, wurde die Verbindung erfolgreich abgeschlossen.

DE

NL

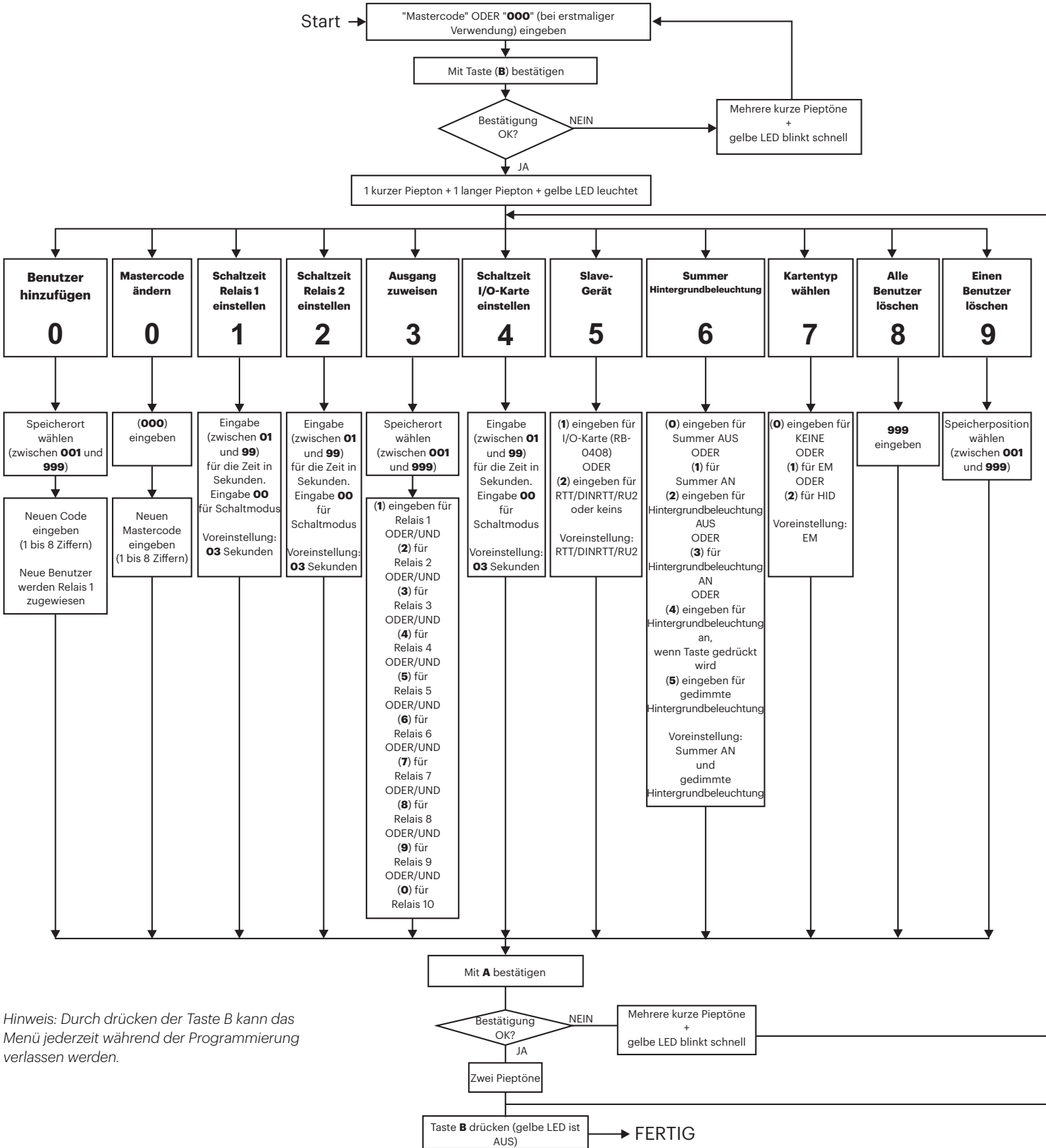
MASTERCODE ZURÜCKSETZEN

- Bitte beachten: Durch das Zurücksetzen des Mastercodes werden alle Benutzer (PIN-Codes) gelöscht. Durch das Zurücksetzen wird auch die Verbindung zur Steuereinheit getrennt.



1. Gerät von Stromversorgung trennen und Jumper schließen.
2. Stromversorgung wiederherstellen. Die Tastatur piept.
3. Jumper öffnen. (Orangefarbene LED leuchtet + langes Piepsignal ertönt)
4. (0000) eingeben
5. Neuen Mastercode eingeben (1 bis 8 Ziffern)
6. Mit Taste A bestätigen
7. Taste B zum Beenden drücken (orange LED erlischt)

DE



Hinweis: Durch drücken der Taste B kann das Menü jederzeit während der Programmierung verlassen werden.

BEISPIELE:

PIN-Code hinzufügen:

Benutzercode "12345" auf Speicherposition "5" speichern und Aktivierung von Relais 2 für 4 Sekunden, Mastercode = 000.
Eingabe: 000B + 0 + 005 + 12345 + A + 3 + 005 + 2 + A + 2 + 04 + A + B.

Dieses Produkt erfüllt die Bestimmungen der EMV-Richtlinie 2014/30/EU. Darüber hinaus entspricht es der RoHS2-Richtlinie EN50581:2012.